

JIMMY DUSSIEL - COMPAGNIE THE SOULFULL



# S P I R I T U M

Création 2023

Pièce pour 5 danseurs

60 minutes



## Propos

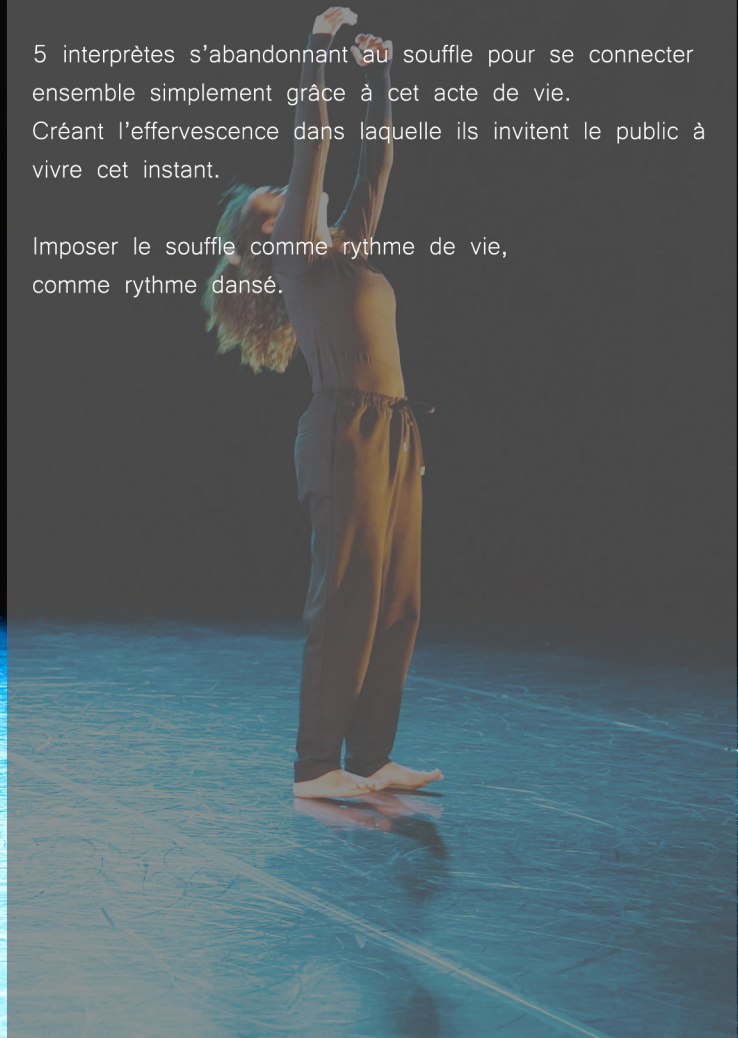
Comme la vie est rythmée par nos gestes, émotions, envies ou désirs, la respiration vit au rythme d'actions et de sentiments.

A l'image des sensations multiples qui nous traversent, invitons nos émotions à passer par le souffle et devenir mouvement, devenir danse.

Explorons à la fois l'aspect physique et psychique de la respiration et laissons nous plonger dans un voyage immersif menant de la méditation à la transe.

5 interprètes s'abandonnant au souffle pour se connecter ensemble simplement grâce à cet acte de vie. Créant l'effervescence dans laquelle ils invitent le public à vivre cet instant.

Imposer le souffle comme rythme de vie, comme rythme dansé.





# Distribution

Directeur artistique et chorégraphe  
Jimmy Dussiel

## Interprètes

Julia Flot  
Lisa Rabaï  
Guillaume Cabart  
Abderraouf Bouab  
Jimmy Dussiel

## Lumières

Nicolas Richard

## Musique

Mackenzy Bergile  
Jimmy Dussiel

# Production

## Co-productions

CCNT - Direction Thomas Lebrun  
Espace Malraux - Joué-Lès-Tours  
Ville de Tours (Label Rayon Frais)  
Cie The Soufull

## Résidences

CCNT - Direction Thomas Lebrun  
L'espace Malraux - Joué-Lès-Tours  
L'Atelier à Spectacle scène conventionnée  
de l'Agglo du Pays de Dreux  
L'espace Jacques Villeret - Tours

## Subventions

DRAC - Aide à la création  
Région Centre Val de Loire - Parcours de Production Solidaire  
Région Centre Val de Loire - Aide à la création  
Conseil départemental d'Indre et Loire - Aide à la création

# Logistique

## Arrivées / Transport

Arrivée de l'équipe artistique et technique à J-0 si pré-montage

- Régisseur général : 1 voiture
- Chorégraphe et un danseur : 1 voiture
- 3 danseurs : en train

**Important : prévoir parking pour deux véhicules sur le lieu de représentation et le lieu d'hébergement, ainsi que le transport des danseurs entre gare-hôtel, hôtel-lieu et lieu-gare.**

## Organisation type pour jeu à 20h30 :

- J-1 : Pré-montage, prévoir 2 techniciens à la charge du lieu
- J-0 :
  - 9h : arrivée régisseur de la compagnie  
Prévoir 1 technicien lumière et 1 technicien son
  - 9h-12h : réglages
  - 12h : arrivée chorégraphe et danseurs
  - 14h-17h : répétition et réglage avec danseurs
  - 17h-18h : clean plateau
  - 20h30 : JEU

## Hébergements / Repas

- 6 chambres singles par nuits de présences  
Hôtel \*\* minimum
- 12 repas (Midi et soir après représentation)  
Repas chaud pris en charge directement par l'organisateur ou défraiements au tarif syndac pour le midi
- Régimes alimentaires : **1 sans gluten, 1 végétarien, 1 Hallal et 3 personnes sans régimes particuliers**

En fonction du planning en tournées, les arrivées et les prises en charge peuvent être différentes.



# Technique

## Plateau

### Dimensions idéals

- ouverture 12m
- profondeur 12m
- hauteur 7m
- mur à mur 20m

### Dimensions minimums

- ouverture 8m
- profondeur 8m
- hauteur 4m
- mur à mur 10m

- **Le plateau doit être entièrement recouvert d'un tapis de danse noir avec gaffe noir**
- La cage de scène doit être pendrilloner à l'italienne
- 3 à 5 rues de chaque côté de la scène en fonction des lieux d'accueil
- Prévoir scotch phosphorescent pour marquage au sol

## Son

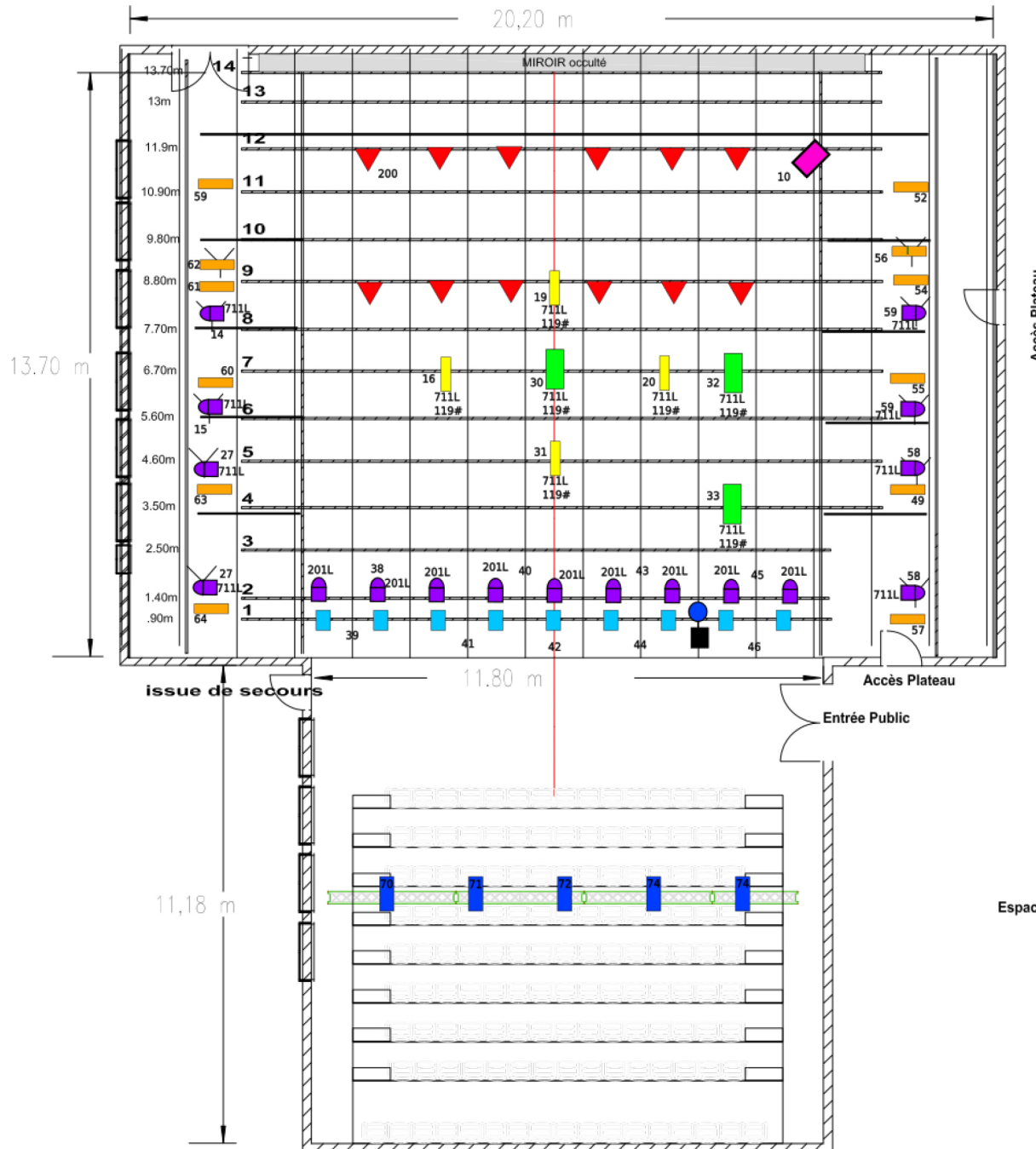
### **A fournir par le lieu d'accueil**

- Système son professionnel adapté au lieu avec console de mixage contenant alim 48v
- Maximum 4 retours en side sur 2 circuits
- 1 ordinateur en régie (Cie), câble Jack-XLR et DI à fournir

## Lumières (voir plan de feu)

Le plan de feu peut être adapté après concertation en fonction des lieux et de leur fiche technique. Prendre contact avec le régisseur général.





Accès Plateau

- PAR CP62 x17
- PC 1k x9
- 713 x3
- 613 x4
- 614 x12
- PAR LED x12
- PC 2k x1
- Treuil led x1
- 714 x5

Hauteur au manteau : 3 m.  
 Hauteur sous gril fixe : 4.1 m.  
 Hauteur sous plafond : 4.9 m.  
 Espacement entre deux fermes longitudinales 1.35 m.  
 Capacité des gradins : 143 places



L'accroche des projecteurs se fait perpendiculairement aux fermes de section carrée, sur les tubes cotés (fixes) représentés ci-dessus



# Technique

## Loges

- Loges chauffées, pour 5 danseurs (équipe mixe)
- Douches et Toilettes
- Serviettes (2 par danseurs)
- Prévoir fontaines à eau ou petites bouteilles d'eau en abondance pour toute l'équipe de tournée

## Catering

- Café, Thés, infusions
- Fruits : bananes, pommes, clémentines
- Fruits secs : amandes, noisettes, noix de cajou
- Sucrés : tablettes de chocolat, gateaux
- Régimes alimentaires : **1 sans gluten, 1 végétarien, 1 Halal et 3 personnes sans régimes particuliers**





# Contacts

## Direction

Jimmy Dussiel  
06 12084285  
thesoulfull.asso@gmail.com

## Diffusion / Projets

Karen Passemard  
thesoulfull.adm@gmail.com

## Technique

Nicolas Richard  
0684274445  
nicotechniques@gmail.com

Cie The Soulfull  
3 rue Victor Grossein  
37000 Tours

[www.ciethesoulfull.com](http://www.ciethesoulfull.com)

